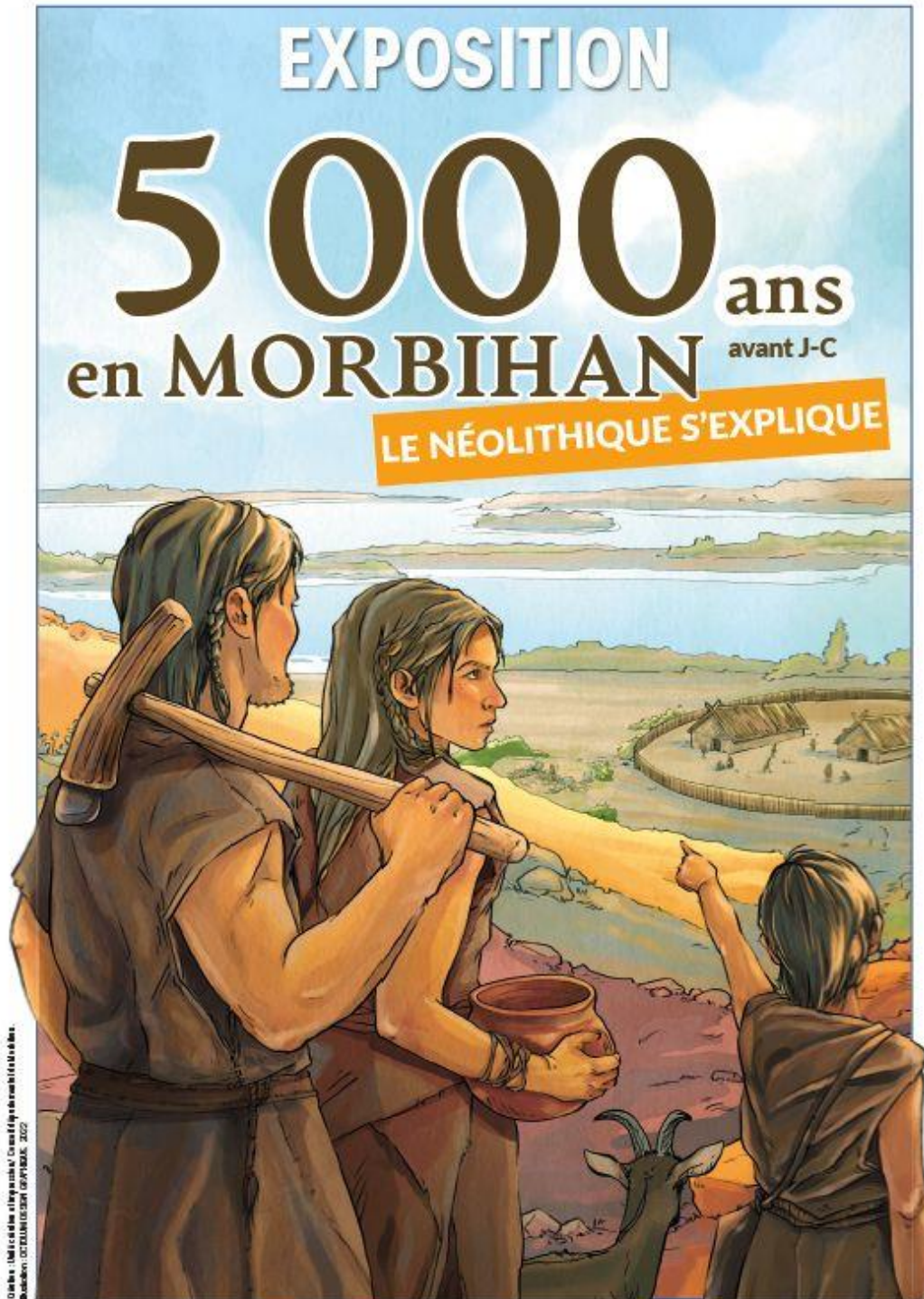


DOSSIER PÉDAGOGIQUE



ENTRÉE LIBRE

- patrimoines-archives.morbihan.fr
- Patrimoines du morbihan

soutenu par
LE MINISTÈRE DE LA CULTURE

Inrap
Institut national de recherches archéologiques préventives



MORBIHAN

SOMMAIRE

1. Présentation de l'exposition
2. Parcours
3. Pistes d'exploitations pédagogiques dans le cadre des programmes scolaires
4. Visites
5. La programmation culturelle et scientifique
6. Ressources pédagogiques
7. Réserver sa visite



Alignements de Kerzerho – Coët Er Blei à Erdeven © Vincent L'Hostis

Conçu par les médiateurs du patrimoine du conseil départemental du Morbihan et en collaboration avec les enseignants partenaires, ce dossier pédagogique est un outil documentaire pour préparer ou prolonger la découverte de l'exposition avec votre classe. Il présente le contenu de l'exposition, des ressources en lien et des pistes d'exploitation en classe en amont ou après la visite.

Crédits photos : Département du Morbihan – sauf mention contraire

Mise en forme : CD56

1. Présentation du projet

L'exposition propose aux Morbihannais d'explorer la période néolithique et d'en découvrir les sites morbihannais représentatifs. Pour les périodes préhistoriques, alors qu'aucun écrit n'existe, seule l'archéologie peut permettre de comprendre la vie des hommes et d'explorer le passé... En menant des recherches de terrain, mais aussi en réalisant des analyses dans des laboratoires à la pointe de la technologie, les experts de l'archéologie font parler chaque indice disponible ! Cette exposition est ainsi l'occasion de présenter les travaux scientifiques récents et de faire comprendre l'évolution de la perception et de la compréhension du patrimoine néolithique tout en mettant en valeur la discipline archéologique.

Cette exposition est résolument interactive. Accompagné d'une application de visite numérique Néolithik, le visiteur devient archéologue, acteur et expert de sa découverte du Néolithique. Différents espaces de manipulation scientifique permettent notamment aux publics de tout âge de découvrir les disciplines scientifiques en lien avec l'archéologie (archéozoologie, palynologie, céramologie...). Des espaces immersifs et numériques sont proposés dans la scénographie pour offrir aux publics une expérience complète de visite. Modélisations 3D, vidéos de sites, interviews de spécialistes enrichissent ainsi le parcours. Des objets archéologiques, des dessins scientifiques réalisés pour cette occasion et des documents d'archives sont également présentés au sein de l'exposition pour illustrer le propos.

À CHACUN SA SPÉCIALITÉ !

Les espaces de manipulation, mis au point spécifiquement pour la scénographie de l'exposition, permettent au visiteur de reconstituer des squelettes d'animaux (archéozoologie) ou des objets en céramique (céramologie) ou encore d'identifier des pollens (paléobotanique et palynologie) et d'en apprendre plus sur ces disciplines qui jouent un rôle prépondérant dans l'analyse et la compréhension des sites fouillés par les archéologues.



LE NÉOLITHIQUE, QU'EST-CE QUE C'EST ?

Le Néolithique correspond pour notre région à la période qui s'intercale entre la fin du Mésolithique et le début de l'âge du Bronze, soit à la période comprise entre 5 000 et 2 200 avant notre ère. En Bretagne, les populations de chasseurs-cueilleurs mésolithiques vont peu à peu céder la place aux hommes du Néolithique, des agriculteurs et éleveurs venus du Proche-Orient. Cette mutation profonde de la société, qui signe la fin de la Préhistoire, se caractérise par des modifications majeures, économiques et symboliques.

Les travaux archéologiques conduits ces dernières années éclairent petit à petit les différents aspects de

la vie de ces premiers paysans, qui ont domestiqué les plantes et les animaux. En parallèle, la sédentarisation et la fabrication de céramiques, attestées également chez certaines populations de chasseurs-cueilleurs, se généralisent. Ces mutations économiques, et la modification du rapport de l'homme à son environnement auront pour conséquences une croissance démographique de plus en plus forte ainsi qu'une modification de la biodiversité et des paysages naturels. C'est donc avec le Néolithique, il y a près de sept mille ans, que ces problématiques plus que jamais d'actualité trouvent leurs origines.

HISTOIRE

PÉRIODES

Période contemporaine
1789 à hier

Temps modernes
1492 à 1789

Moyen Âge
476 à 1492

Antiquité
-52 à 476

CONTEXTE

- conflits mondiaux
- industrialisation
- Révolution française

- siècle des Lumières
- centralisation du pouvoir
- Renaissance

- royaumes mérovingien, carolingien, capétien et valois

- des Romains aux Francs



ÂGE DES MÉTAUX

Second âge du Fer
(La Tène) -450 à -50

Premier âge du Fer
(Hallstatt) -750 à -450

Âge du Bronze
-2500 à -750

- cités gauloises

- sociétés celtiques

- mise en place des échanges commerciaux
- apparition de la métallurgie



PRÉHISTOIRE

Néolithique
-5000 à -2200

Mésolithique
-9600 à -5000

Épipaléolithique
-12 500 à -9 600

Paléolithique supérieur
-40 000 à -12 500

Paléolithique moyen
-300 000 à -40 000

Paléolithique inférieur
-800 000 à -300 000

- sédentarisation
- développement du mégalithisme

- nomadisme
- apparition de l'arc
- perfectionnement des techniques de débitage du silex

- Homme de Cro-Magnon
- développement de l'art pariétal

- Homme de Néandertal
- premières sépultures

- Homme de Tautavel
- début de l'industrie lithique
- domestication du feu



2. Parcours



L'îlot d'Er Lannic et le cairn de Gavrinis (Larmor-Baden). © G. Serrault - Pixel de mer

Une partie contexte

Contexte archéologique : les derniers chasseurs-cueilleurs et la néolithisation

Le phénomène de néolithisation du continent européen s'est développé sur plus de deux millénaires, d'abord sur la façade méditerranéenne, puis sur la façade atlantique, pour enfin atteindre la Bretagne vers 5000 avant notre ère. Le legs des générations précédentes, les hommes et femmes du Mésolithique, reste très discret au Néolithique.

Contexte environnemental : les transformations du littoral côtier

À quoi ressemblaient les paysages côtiers du golfe du Morbihan il y a 6000 ans ? Au cours des deux derniers

millions d'années, la mer est descendue puis remontée plus d'une centaine de fois.

Les scientifiques, tels des détectives, enquêtent, avec des technologies de pointe, sur terre et sur mer pour reconstituer ces paysages maritimes. Des recherches actuelles, qui permettront d'affiner ces résultats, sont menées par l'Université Bretagne Sud.

Contexte historiographique : les précurseurs de l'archéologie

Dans le Morbihan, la recherche archéologique est presque inexistante jusqu'au début du 19^{ème} siècle, avant que des érudits ne s'intéressent aux vestiges anciens du territoire. La Société Polymathique du Morbihan, créée en 1826 à Vannes, a joué un rôle précurseur et fondamental dans la recherche archéologique. Ses publications scientifiques offrent aux chercheurs actuels une source d'information inépuisable. Les collections réunies sont conservées dans les musées de Vannes et de Carnac : la connaissance des sites néolithiques ne serait pas aussi riche sans ces premiers archéologues.

Des thématiques pour rentrer dans les actualités



De nouveaux paysages pour un nouveau mode de vie

La reconstitution des paysages et du développement des activités agricoles au Néolithique s'effectue grâce à l'étude des pollens, des charbons de bois et des sols. En 6000 av. J.-C., à la fin du Mésolithique, la Bretagne est couverte de forêts clairsemées (ormes, noisetiers). Dès 5000 avant J.-C., des traces d'activités agricoles sont perceptibles sur le littoral. Jusqu'à la fin du Néolithique, on observe plusieurs phases où s'alternent reprise du couvert forestier et développement de l'agriculture.

Un monde en mouvement

Les échanges de biens précieux, socialement valorisés, caractérisent les premières sociétés agropastorales. On retrouve ainsi dans les tombeaux mégalithiques morbihannais de nombreuses haches ou parures réalisées dans des matériaux lointains, en provenance des Alpes ou d'Andalousie par exemple. Certains matériaux armoricains servant à produire des haches, tels les dolérites, sont distribués à une échelle régionale.

Questions de société

Il est impossible d'être exhaustif pour le Néolithique, d'autant plus quand on traite d'aspects symboliques ou mythologiques. Il y a 6500 ans, les tombes néolithiques qui ont livré nombre de parures et d'armes, de même que les ouvrages de stèles gravées qui reflètent une vision du monde tournée vers la mer, témoignent d'une société très hiérarchisée. Les trois tombeaux gigantesques de Locmariaquer, Arzon et Carnac illustrent parfaitement ces grands projets funéraires qui ont perduré jusqu'à nos jours.

Les architectes d'un nouveau monde

Alignement de stèles ou tombe monumentale, l'emplacement de chaque architecture est soigneusement choisi en fonction de l'effet recherché dans l'environnement. La construction proprement dite mobilise une grande diversité de matériaux : blocs mégalithiques pouvant atteindre 330 tonnes, mais aussi moellons, terre, argiles, prélevés sur place ou convoyés. Architectes, carriers, maçons sont autant de savoir-faire mobilisés pour la construction de ces édifices d'apparat.

Des sites mis en avant



Habiter dans le Morbihan au Néolithique : le site de Kergouët à Neulliac

Si l'habitat néolithique constitue un axe majeur de la recherche dans l'Ouest de la France, les scientifiques ne disposaient récemment que de peu de données pour le Morbihan. En 2017, la mise au jour des vestiges d'un habitat à Neulliac renouvelle les connaissances. Les plans de deux maisons sont révélés lors de l'opération d'archéologie préventive menée sur le site de Kergouët. Construites en bois et en terre, elles sont datées du Néolithique moyen.

Exercer une activité : la spécialisation

À la fin du Néolithique, des sites ateliers se développent sur le littoral morbihannais. Ils se caractérisent par la présence d'amas de débitage : des zones de production présentant une importante concentration de silex. La fouille fine de ces gisements renseigne sur leur fonction. Il s'agit de sites de production d'objets lithiques à partir de galets côtiers de silex disponibles à proximité. Déconnectés des habitats, ces sites témoignent d'une spécialisation des activités.

Marquer le paysage : la suite monumentale d'Erdeven

À Erdeven, des alignements de pierres dressées s'étendent d'ouest en est sur plusieurs kilomètres. Ces longues files se déploient depuis le site spectaculaire de Kerzerho. La taille des pierres diminue progressivement puis augmente à proximité d'une nouvelle concentration importante de blocs située à Coët er Blei. Le parcours est jalonné de plusieurs sépultures révélant l'évolution des architectures et des pratiques funéraires sur plus d'un millénaire.

Sépultures monumentales et éternelles : le site du Manémeur

En 2017, une fouille préventive menée par une équipe d'archéologues de l'Inrap étudie les vestiges d'un monument mégalithique au Manémeur à Quiberon. Le site, caractéristique des dolmens à couloir construits au cours du Néolithique moyen et au début du Néolithique récent, présente plusieurs étapes de construction. Les études des spécialistes et l'apport des nouvelles technologies ont permis l'analyse fine des méthodes de construction. Si les techniques mises en œuvre révèlent la connaissance et le savoir-faire des bâtisseurs, elles démontrent également une certaine recherche esthétique.

Une invitation à la découverte du patrimoine local et de ses actualités

La dernière partie de l'exposition est dédiée à un focus sur l'un des sites ou projets du territoire d'accueil. En parallèle, l'application numérique et des livrets papier permettent de partir à la découverte d'une cinquantaine de sites présents sur le département du Morbihan.

La Vallée du Blavet (Lorient)

Un projet collectif de recherche est mené depuis 2020 dans la vallée du Blavet, du lac de Guerlédan à la rade de Lorient, par des archéologues et historiens de divers horizons. Une approche pluridisciplinaire associant archéologie et études environnementales permettra de mieux comprendre l'évolution de ce territoire entre terre et mer. Les recherches de terrain se concentrent sur deux types d'action : la prospection pédestre et les prélèvements scientifiques.

Les Landes de Monteneuf (Josselin)

L'archéosite des menhirs de Monteneuf, valorisé et ouvert au public est l'objet, depuis 2011, d'investigations archéologiques, visant à recenser les pierres mégalithiques, à mieux comprendre leur organisation et leur étendue. 520 mégalithes s'étendant sur plus de 15 hectares ont ainsi déjà été recensés. La visite du site permet de mieux comprendre les problématiques de recherche et l'étude d'un site aussi complexe.

Le parcours archéologique du Pays du roi Morvan (Gourin)

Le Pays du roi Morvan est l'une des 10 intercommunalités qui compose le Pays du Centre Ouest Bretagne. Un inventaire archéologique a été mené dans les années 2000 sur les 108 communes du Pays du Centre Ouest Bretagne. Près de 1 700 nouveaux sites, dont de nombreux mégalithes, y ont été découverts, donnant lieu à de nombreux projets de valorisation et de sensibilisation à ce patrimoine.

L'estuaire de la Vilaine (Muzillac)

L'estuaire du fleuve Vilaine est la porte d'entrée la plus méridionale de la péninsule bretonne, et présente des caractéristiques naturelles uniques. Les landes littorales ont peut-être offert aux bâtisseurs de



mégalithes la visibilité qu'ils souhaitaient pour des monuments tels que le cairn des Grays ou le dolmen du Crapaud à Billiers. Landes et mégalithes constituent un paysage naturel et culturel de la Bretagne et participent de l'imaginaire collectif qui y est rattaché.

Le projet Chantier des Mégalithes (AQTA)

Le projet Chantier des Mégalithes a pour but de préserver et valoriser le patrimoine mégalithique exceptionnellement riche du territoire d'Auray Quiberon Terre Atlantique. Un encadrant technique et une équipe de huit personnes assurent l'entretien paysager des sites, et veillent à leur sécurisation et à leur réhabilitation. Le programme est porté par la communauté de communes Auray Quiberon Terre Atlantique et soutenu par de nombreux partenaires.

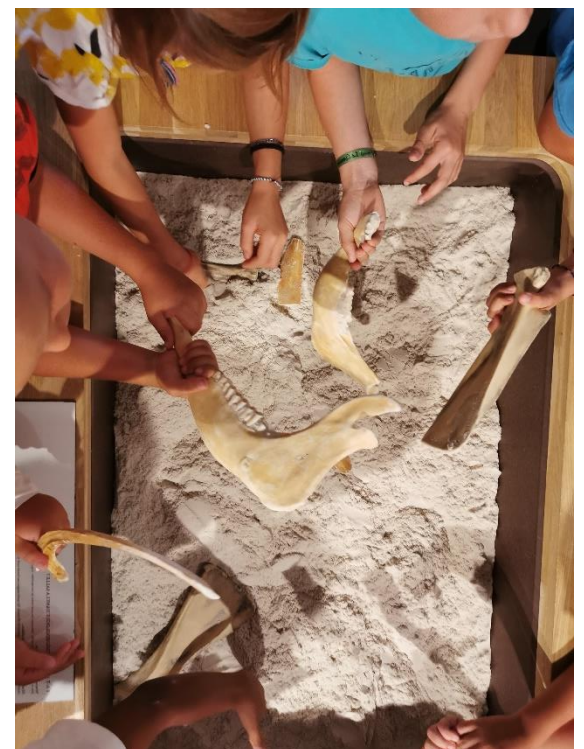
3. Pistes d'exploitations pédagogiques dans le cadre des programmes scolaires

Cycle	Disciplines	Domaines	Compétences
Cycle 1		<p>1. Mobiliser le langage dans toutes les dimensions</p> <p>3. Agir, s'exprimer, comprendre à travers l'activité artistique.</p> <p>5. Explorer le monde</p>	<p>L'oral : comprendre et apprendre ; échanger, réfléchir avec les autres.</p> <p>Réaliser des compositions plastiques, planes et en volume.</p> <p>Se repérer dans le temps et l'espace.</p> <p>Explorer le monde du vivant, des objets et de la matière.</p>
Cycle 2	<p>Questionner le monde : comparer quelques modes de vie ; comprendre qu'un espace est organisé</p> <p>Questionner l'espace et le temps</p> <p>Questionner le monde du vivant, de la matière et des objets (techniques)</p> <p>Arts plastiques : la représentation du monde par le dessin, la narration et le témoignage par les images</p>	<p>4. Les systèmes naturels et les systèmes techniques.</p> <p>5. Les représentations du monde et de l'activité humaine.</p>	<p>Mener une démarche scientifique ou technologique</p> <p>Situer et se situer dans le temps</p> <p>Analyser, comprendre les organisations humaines et les représentations du monde</p> <p>Raisonner, imaginer, élaborer, produire</p> <p>Se repérer dans un musée, un lieu d'art, un lieu patrimonial</p>
Cycle 3	<p>Sciences et technologies : évolution et fonctionnement ; les êtres vivants dans leur environnement</p> <p>Histoire 6^e : la longue histoire de l'Humanité et des migrations</p> <p>Histoire des Arts</p>		
Cycle 4	<p>SVT : l'environnement et l'action humaine</p> <p>Géographie : l'implantation et les mobilités</p>		

4. Visites

Plusieurs options de visites s'offrent à vous :

- **Visite libre :**
 - Sur réservation et selon les créneaux disponibles
 - Partir à la découverte des métiers de l'archéologie à travers les fiches d'activité métiers
 - Explorer la période Néolithique grâce au parcours enquête disponible sur l'application numérique « Néolithik » (des tablettes sont mises à disposition des usagers dans le parcours d'exposition ; prévoir de faire des groupes)
- **Visite guidée :**
 - Temps de visite : entre 30 et 45 min
 - Publics cibles : du CE1 à la 6^{ème}
 - La visite se découpe en quatre temps :
 - Introduction à la période néolithique et présentation de la discipline archéologique
 - **Espace de manipulation céramologie :** découverte du métier, présentation de la notion de typochronologie, présentation des usages et méthodes de fabrication des céramiques. Les élèves sont invités à reconstituer des fac similés à partir de tessons de céramique.
 - **Espace palynologie :** découverte du métier, présentation de la notion de datation au carbone 14 et des informations fournies par l'étude des pollens (habitudes alimentaires, évolution des paysages). Un jeu d'identification de pollens est proposé.
 - **Espace archéozoologie :** découverte du métier, présentation de la notion de collection de référence à travers la description et l'identification d'ossements d'auroch. Les élèves sont également invités à repérer les traces qui subsistent sur les ossements et leur signification (dépeçage, rainurage afin d'extraire de la matière et en faire des outils...)
 - Pour conclure la visite, un retour sur les notions découvertes dans le parcours est effectué.



5. La programmation culturelle et scientifique

Chaque étape de l'itinérance donne lieu à une programmation culturelle et scientifique autour de l'exposition, structurée en collaboration avec le lieu d'accueil et les partenaires de territoire. Visites, cycle de conférences sont proposés à chaque escale, de même qu'une publication reprenant les contenus de l'exposition qui sera proposée à la vente. Un regard artistique sur le patrimoine néolithique est présenté sous la forme d'une œuvre sonore et visuelle. Deux artistes, Alain Mahé et Vincent Fortemps, respectivement musicien et plasticien, ont été sollicités pour produire une œuvre inspirée et créée à partir de différents sites archéologiques du département.

Livret d'exploration

Par ailleurs, une sélection de sites à découvrir sur l'ensemble du département est proposée à l'occasion de l'exposition. Cette sélection se retrouve dans l'application (onglet « Itinérance ») mais également sous la forme de livrets papier (existants en version numérique) disponibles gratuitement.

Ouvrage

L'exposition a donné lieu à la publication d'un ouvrage de 180 pages rassemblant des articles approfondis rédigés par des professionnels de l'archéologie. Il constitue un état actualisé des connaissances et de la recherche archéologique en Morbihan.



< DALLES > est une collaboration entre le compositeur Alain Mahé et le dessinateur Vincent Fortemps. Ils ancrent ensemble un univers commun, un paysage sonore et plastique s'imprégnant de sites néolithiques du Morbihan : les pierres droites de Monteneuf, le cairn de Gavrinis, le cairn de Petit Mont... Leur désir est de construire, d'oeuvrer, de conjuguer l'étrangeté de nos lointains descendants avec le temps présent. Des gestes d'un peintre, et du surgissement sonore jaillissent des profondeurs, des effacements, des motifs, de l'attente, de la concentration, du rythme, du fracas, de l'égarement. Les images sonores se révèlent devant eux de manière organique, des percuteurs, des frottements, équilibres et balaiements d'une dalle pourpre et d'un schiste noir. Dans les méandres du désordre, s'improvise sur l'écran une cartographie. La matière dessinée s'arrime aux flux sonores et projette nos regards sur des lieux lointains, des terres fluctuantes, indéterminées... qui naissent si proches.

6. Ressources pédagogiques

Le conseil départemental a travaillé sur différents supports exploitables dans le parcours d'exposition et en classe. Il existe également de nombreuses ressources accessibles en ligne. Plus d'infos sont disponibles sur le site internet Patrimoines et archives du Morbihan : www.patrimoines-archives.morbihan.fr

Dans l'exposition :

- Visite virtuelle du Cairn de Gavrinis
- Parcours enquête de l'application Néolithik
- Espaces de manipulation
- Interviews de professionnels de l'archéologie
- Installation artistique « Dalles, Cartographie des désordres », d'Alain Mahé et Vincent Fortemps

Dossier Médiation

Des versions web existent pour chacun de ces dispositifs : pour obtenir le dossier Médiation Néo, contactez **Selma Theron**, chargée d'actions pédagogiques et culturelles au conseil départemental du Morbihan (voir « Réserver sa visite »). Il contient notamment :

- Une version numérique du dossier pédagogique
- Une version numérique de l'ouvrage de l'exposition
- Parcours enquête de l'application Néolithik (en ligne)
- Interviews de professionnels
- Visite virtuelle du cairn de Gavrinis
- Modélisation animée de l'évolution du littoral côtier (en vidéo)
- Fiches d'activités autour des espaces de manipulation afin de préparer sa visite
- Livret d'exploration du territoire en version numérique

En classe :

- Mallette pédagogique : découverte de sites néolithiques, manipulation et identification d'outils, quizz du parcours enquête, bac de fouilles
- Versions web des dispositifs numériques existants dans l'exposition

Ressources en ligne Inrap :

Saison Néolithique :

<https://www.inrap.fr/saison-neolithique-15584>

<https://www.inrap.fr/magazine/Les-sciences-et-les-methodes-de-l-archeologie>

[Découvrez les spécialités de l'archéologie - Inrap Lab-Archéo](#)

https://www.images-archeologie.fr/Accueil/Recherche/p-36-notice-REPORTAGE-portfolio-Decouvrir-les-grandes-periodes-le-Neolithique-.htm?=¬ice_id=12227

Audiovisuels sur l'archéologie

• Les experts de l'archéologie – petits films d'animation (présentation de 10 métiers en archéologie) https://www.images-archeologie.fr/Accueil/Recherche/p-11-lg0-notice-VIDEO-Les-experts-de-l-archeologie-une-serie-de-10-films-d-animation.htm?¬ice_id=9869

• Les sciences de l'archéologie (une série de 20 portraits) https://www.images-archeologie.fr/Accueil/Recherche/p-11-lg0-notice-VIDEO-Les-sciences-de-l-archeologie-une-serie-de-20-portraits-de-specialistes-.htm?¬ice_id=9866

• Multimédia en ligne « Les sciences et les méthodes de l'archéologie » <https://new.inrap.fr/magazine/Les-sciences-et-les-methodes-de-l-archeologie/accueil#Les%20sciences%20et%20les%20m%C3%A9thodes%20de%20l%E2%80%99arch%C3%A9ologie>

• Chronologie en ligne <https://multimedia.inrap.fr/archeologie-preventive/chronologie-generale#.YHmJrOqzZEY>

Quizz en ligne

<https://new.inrap.fr/quiz/je-decouvre-le-neolithique>

<https://new.inrap.fr/quiz/incollable-en-neolithique>

<https://new.inrap.fr/quiz/arts-et-objets-de-prestige-du-neolithique>

<https://new.inrap.fr/quiz/les-megalithes>

<https://new.inrap.fr/quiz/produire-au-neolithique>

Films documentaires co-produits par l'Inrap

- Les experts remontent le temps (film d'animation)

<https://www.inrap.fr/le-neolithique-10745>

- Les experts du passé

<https://www.inrap.fr/ep-09-l-homme-l-humerus-ampute-10755>

<https://www.inrap.fr/ep-08-le-cimetiere-de-gougenheim-10753>

<https://www.inrap.fr/ep-07-les-cercles-de-ri-10752>

<https://www.inrap.fr/ep-06-les-iles-perdues-de-bretagne-10751>

Reportages d'actualité sur des fouilles dans le Morbihan

- Kerduelland à Belz (Morbihan)

<https://www.inrap.fr/belz-morbihan-les-menhirs-se-devoilent-1231> (articles et reportage d'actualité)

- Mané Mourin à Bono (Morbihan)

<https://www.inrap.fr/mane-mourin-1401> (Article et reportage d'actualité)

- Un sanctuaire antique au cœur de Locmariaquer (Morbihan)

<https://www.inrap.fr/un-sanctuaire-antique-au-coeur-de-locmariaquer-morbihan-15747> (Article)

- Une succession d'occupations humaines depuis la Préhistoire à Sainte-Anne-d'Auray (Morbihan)

<https://www.inrap.fr/une-succession-d-occupations-humaines-depuis-la-prehistoire-sainte-anne-d-auray-15113> (Article)

- Les menhirs de Belz : découverte et fouille extensive d'un ensemble mégalithique en Morbihan, une première en France <https://www.inrap.fr/les-menhirs-de-belz-decouverte-et-fouille-extensive-d-un-ensemble-megalithique-4859> (Article)

Vues 360° d'un village néolithique à Pont-sur-Seine (Aube)

<https://www.inrap.fr/vues-360degd-un-village-neolithique-pont-sur-seine-aube-15188>

Reportage C'est pas sorcier « Néolithique, un tournant pour l'humanité »

<https://www.youtube.com/watch?v=p1UKVXA25EM>

Offre éducative gratuite de l'audiovisuel public, sur [Lumni.fr](https://www.lumni.fr)

<https://www.lumni.fr/recherche?query=N%C3%A9olithique&establishment=&schoolLevel=&schoolLevelS=>

Ressources Panorama de l'art

<https://www.panoramadelart.com/prehistoire>

Bibliographie

Ouvrages généraux

Blanchard A., 2017, *Néolithique récent de l'Ouest de la France IVe-IIIe millénaires avant J.-C. : productions et dynamiques culturelles*, Presses universitaires de Rennes, 336 p.

Demoule J.-P. (dir.), 2007, *La révolution néolithique en France*, La découverte, collection Archéologies de la France, Paris, 179 p.

Forré P., Marchand G., Fromont N., 2021, *Statut des objets, des lieux et des Hommes au Néolithique*, actes 32e coll. interrégional sur le Néolithique, Le Mans, nov. 2017, Mémoire LV, 470 p.

Leroyer C., Brochier J.-E., Thiébault S., 2008, « *L'environnement végétal : néolithisation et transformations du paysage végétal* », dans Jacques Tarrête et Charles-Tanguy Le Roux, *Le Néolithique*, Picard, coll. Archéologie de la France, p. 53-75.

Leroyer C., Marguerie D., Zech-Matterne V., 2018, « *Dites-le avec des fleurs, des fruits et des arbres : 40 ans d'archéobotanique en France (1977-2017)* », dans 40 ans de colloques du GMPCA, actes du XXIème colloque international du Groupe des méthodes pluridisciplinaires contribuant à l'Archéologie, avril 2017 Rennes, Presses universitaires de Rennes, p. 113-134.

Marchand G., 2014, *Préhistoire atlantique. Fonctionnement et évolution des sociétés du Paléolithique au Néolithique*, Errance, 519 p.

Pétréquin P., Cassen S., Klassen L., Sheridan A., 2012, *Jade - Grandes haches alpines du néolithique européen, Ve et IVe millénaires avant J-C*, Tomes 1 & 2, Presses universitaires de Franche-Comté, les cahiers de la MSHE Ledoux, 2261 p.

Pétréquin P., Gauthier E., Pétréquin A.-M., 2017, *Jade - Objets-signes et interprétations sociales des jades alpins dans l'Europe néolithique*, Tomes 3 & 4, Presses universitaires de Franche-Comté, les cahiers de la MSHE Ledoux, 1466 p.

Querré G., Cassen S., Vigier E., 2019, *La parure en callaïs du Néolithique européen*, Oxford, Archaeopress, 634 p.

Collections et sites néolithiques du Morbihan

Boujot C., Vigier E., 2013, *Carnac et environs. Architectures mégalithiques*, Ed. du Patrimoine, 128 p.

Cassen S. et al., 2010, « *Un dépôt sous-marin de lames polies néolithiques en jadéite et sillimanite, et un ouvrage de stèles submergé sur la plage dite du Petit Rohu près Saint-Pierre-Quiberon (Morbihan)* », Bulletin de la Société préhistorique française, tome 107, n°1, p. 53-84.

Cassen S. (dir.), Boujot C. et Vaquero J., 2000, *Éléments d'architecture (Exploration d'un tertre funéraire à Lannec er Gadouer, Erdeven, Morbihan. Constructions et reconstructions dans le Néolithique morbihannais. Proposition pour une lecture symbolique)*, Association des publications chauvinoises, mémoire XIX. Chauvigny, 815 p.

Cassen S., Grimaud V. et Obeltz C., 2019, « *Architectures monumentales néolithiques submergées en Morbihan* », Les nouvelles de l'archéologie, 156, p. 60-66.

Cassen S., Boujot C., Grimaud V., Celo O., Chaigneau C., Obeltz C., Vigier E., 2021, *Carnac. Récit pour un imagier*, Laboratoire de recherche archéologie et architectures, université de Nantes, UMR CreAAH, 168 p.

Davy de Cussé L., 1867, *Description des objets de l'Âge de la pierre polie contenus dans le musée archéologique (Vannes)*, imp. Gallès, Vannes, 32 p., 2 planches.

Jacq M., 1940, *Catalogue du Musée archéologique Miln – Le Rouzic, Carnac*, 255 p.

Le Pennec C., 2011, « *La Société Polymathique et la naissance de collections archéologiques en Morbihan* », Annales de Bretagne et des Pays de l'Ouest, n°118-3, p. 73-96.

Mahé J., 1825, *Essai sur les antiquités du département du Morbihan*, imp. Gallès aîné, Vannes, 500 p., 5 planches.

Sicard S., 2019, *La photogrammétrie au service de l'étude d'un dolmen à couloir au Manémeur à Quiberon (56)*, dans S. Eusèbe, T. Nicolas, V. Gouranton, R. Gagne (dir.), *Archéologie : imagerie numérique et 3D*, actes du 3e séminaire scientifique et technique de l'Inrap, 26-27 juin 2018, Rennes. <https://sstinrap.hypotheses.org/1154>

Guigon P., Leroux G, Gautier M., *Les moissons du ciel - 30 années d'archéologie aérienne*, Presses Universitaires de Rennes. <https://www.pur-editions.fr/product/7202/les-moissons-du-ciel>

Jeunesse

Brillet E., *Une autre histoire d'hommes préhistoriques - Tome 1 - Les origines*, Editions L'élan Vert. À partir de 6 ans : <https://www.elanvert.fr/collections/albums-documentaires/une-autre-histoire-d-hommes-prehistoriques-tome-1-les-origines>

Brillet E., *Une autre histoire d'hommes préhistoriques - Tome 2 - À la conquête du monde*, Editions L'élan Vert. À partir de 6 ans : <https://www.elanvert.fr/collections/albums-documentaires/une-autre-histoire-d-hommes-prehistoriques-tome-2-a-la-conquete-du-monde>

Delattre V., Bergier V., *Il était une fois la différence. Les archéologues racontent le handicap*, Actes Sud Junior : <https://www.actes-sud-junior.fr/9782330140458-I-vala-a-rie-delattre-vincent-bergier-il-a-tait-une-fois-la-diffa-rence.htm>

Archéo animaux : l'incroyable histoire de l'archéologie des animaux, Lamys Hachem, Hélène Georges, Actes Sud Junior : <https://www.actes-sud.fr/node/44844>

7. Réserver sa visite

Dans un souci de rayonnement et d'ancrage sur le territoire au plus près des Morbihannais, l'exposition circule pour aller à la rencontre de la population. Elle est présentée dans 5 lieux du département :

- LORIENT, Hôtel Gabriel du 26 mars 2022 au 11 septembre 2022
- JOSSELIN, Chapelle de la Congrégation du 17 septembre 2022 au 20 novembre 2022
- GOURIN, Domaine de Tronjoly du 1er décembre 2022 au 28 février 2023
- MUZILLAC, Salle Adélaïde du 1^{er} juin 2023 au 16 juillet 2023
- AURAY, Chapelle du Saint-Esprit du 22 juillet 2023 au 11 octobre 2023

L'itinérance facilite également la sensibilisation des scolaires à l'archéologie et au patrimoine archéologique du Morbihan. À chaque lieu d'accueil, l'exposition s'adapte au territoire qui la reçoit en présentant un focus sur ses sites néolithiques. Le visiteur pourra ainsi partir à la découverte du patrimoine de proximité.



Les modalités de réservation changent selon le site d'accueil de l'exposition. Pour Auray (22 juillet – 11 octobre 2023), contactez :

- **Le service valorisation et sauvegarde du patrimoine du Département du Morbihan**
selma.theron@morbihan.fr
02.97.46.99.76.

Pour toute information sur l'exposition à la Chapelle du Saint-Esprit et s'inscrire sur une visite libre ou un atelier :

- **Le service archives et patrimoine de la Ville d'Auray**
patrimoine@ville-auray.fr
02.97.24.18.32.

Pour toute information sur les sites mégalithiques du territoire présentés dans l'exposition et sur l'aide financière exceptionnelle proposée sur le transport scolaire par AQTA :

- **Le service culture et patrimoine de la communauté de communes Auray Quiberon Terre Atlantique (AQTA)**
delphine.aubin@auray-quiberon.fr
02.22.76.03.92.